



BARRIERES

### **Les barrières que l'on se crée sont nos pires ennemies.**

Elles nous détruisent de l'intérieur et nous seuls pouvons les dépasser. Lorsque l'on parle de barrière, c'est associé aux notions de blocage, d'empêchement, de limites. Cette notion est rarement associée à celle de recherche de solutions.

Une barrière est aussi une contrainte et pour moi, les contraintes ont toujours été la source d'un moteur, d'une quête.

On peut rester témoin du monde qui nous entoure, mais on peut aussi choisir d'en être un acteur – actif.

C'est une question de point de vue : Chez moi, le verre est toujours à moitié plein ...

### **Je n'oublie jamais d'où je viens.**

Je me sers de cela, quotidiennement pour continuer à avancer sans penser aux barrières comme des freins mais plutôt comme des contraintes qui me donnent des opportunités différentes, Des nouvelles portes, de nouveaux mondes à découvrir, à visiter... des chemins à explorer.

Je pense que l'humain vit en-deçà de ses possibilités.

Nous oublions le pouvoir que nous avons chacun, en nous laissant envahir par l'immensité du monde qui nous entoure.

Oui, il est vrai que nous sommes minuscules dans une immensité.

Mais nous faisons partie de celle-ci.

Cette création est une sorte de respiration, c'est le moment pour moi de rêver plus loin.

Pour la première fois, j'ai décidé de réunir au plateau des personnes avec lesquelles j'ai envie de travailler depuis longtemps mais avec qui nous n'avons jamais réussi à trouver le temps, la disponibilité.... Il y avait trop de contraintes !

**J'ai convié à me rejoindre, dans ce projet, des amis et j'ai choisi de les accepter dans leurs contraintes et complexités : les couples viennent en couple, les duos, viennent en duo, les plus âgés viennent avec leur âge !**

On me renvoie souvent à la question de l'âge et en tant qu'acrobate, évidemment je me pose aussi la question :

Jusque quand vais-je tenir ? Jusque quand mon corps sera apte à faire ce travail de porteur ?

Pourrais-je encore supporter la douleur dans quelques années ?

Cette douleur qui me manque quand je ne la sens plus, cette douleur qui me pousse à bouger et entretenir mon corps, mon outil de travail. Personne n'a cette réponse.

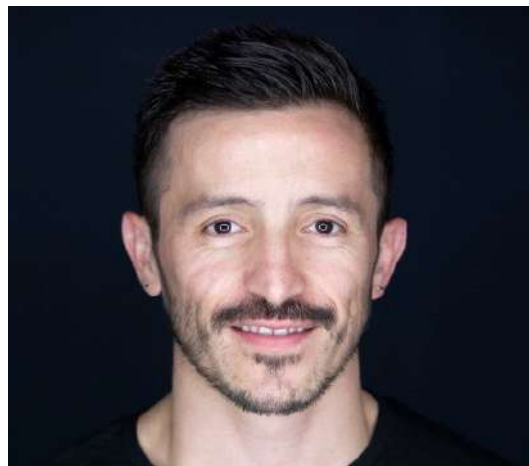
Cela peut s'arrêter demain, cela peut durer toute la vie ...

Paradoxalement, plus je vieillis et plus je veux faire ce métier.

Mais aussi, la maturité apporte avec elle une nouvelle énergie, une nouvelle façon de voir les choses.

On tourne encore autour de la notion de point de vue !

J'ai réuni autour de moi, des artistes, qui par hasard ont une grande mixité d'âge allant de 29 à 43 ans. Après avoir vécu des expériences diverses, nous avons en commun le souhait de privilégier l'amitié et de dépasser les contraintes d'âge, de famille et de culture



### **WILMER MARQUEZ**

Wilmer MARQUEZ, Colombien d'origine, a formé pendant 20 ans un duo de portés acrobatiques et a cofondé la cie El Nucleo à l'issue de sa formation au Centre National des Arts du Cirque en 2011. Il crée en duo les spectacles Sans Arrêt et Quien Soy? en 2013

En 2017 Wilmer met en scène le spectacle **SOMOS**, puis en 2019 le spectacle **NAWAK**, tous deux actuellement en tournée.

Il a participé à de nombreuses pièces de David Bobée : Romeo et Juliette, Warm et Dios Provéera pour lequel il est assistant à la mise en scène.

Parallèlement à son travail au sein de la Cie El Nucleo, Wilmer a rejoint le collectif XY sur le projet les Voyages.

En 2020, il est invité par l'**Orchestre Régional de Normandie** à mettre en scène la nouvelle création intitulée Caravanserail (création festival SPRING 2020).

En 2020 il devient artiste associé à la Scène Nationale de Châteauroux, l'Equinoxe. En 2021, il créera sa propre compagnie **BÊSTIA**, qui hébergera la diffusion des spectacles **Barrières**, **Somos** et **Nawak**.



De 2011 à 2021 la compagnie de cirque acrobatique El Nucleo a été fondée par Wilmer Marquez et Edward Aleman, qui forment un duo de portés acrobatiques et une directrice de production, Fanny Fauvel.

Ensemble, le trio a porté les productions :

«Sans Arrêt», «Quien Soy ?» en 2013,

«Inquiétude» créé en

2015, SOMOS, créé

en 2017,

«Eternels Idiots», et NAWAK créés en 2019

«Barrières», création 2021.

A partir de la fin de l'année 2021, le projet artistique de la compagnie se centrera autour des créations d'Edward Aleman. Wilmer Marquez créant la nouvelle Cie BÊSTÎA.

La singularité de leur parcours a attiré l'attention de plusieurs soutiens.

Depuis 2013, la compagnie a été choisie pour les deux dispositifs territoriaux « Vivre ici » (par les Pays de Chaumont) et « Ardèche Terre d'Artistes ».

La compagnie a été en résidence pendant trois ans au Nouveau Relax, Scène Conventionnée de Chaumont (2012- 2015).

De 2014 à 2017, Les artistes ont été associés au CDN de Normandie- Rouen, dirigé par David Bobée.



L'impulsion du projet porte sur l'expression de la résilience ou plus précisément comment les contraintes peuvent être perçues comme l'élément déclencheur d'un mouvement positif :

Un dépassement, une solution, un détournement.

Tant d'un point de vue acrobatique que philosophique, les freins portent en eux les germes de l'action et peuvent également engendrer un élan d'insoumission.

En tant qu'acrobate, Wilmer Marquez dépasse sans cesse les limites de son corps. Il dépasse quotidiennement la douleur, les courbatures, les blessures, l'usure. Ce sont donc les limites et sa volonté de les dépasser, de les contourner qui inspire le mouvement acrobatique.

Dans ce projet, la source d'inspiration est double. Elle vient à la fois de la recherche physique autour du dépassement des limites de l'inspiration chorégraphique très forte apporté par l'univers musical de la chanteuse **Lhasa de Sela**.

Le point de convergence de ces deux sources sont les grands thèmes traités par les paroles de Lhasa, artiste ancrée dans le monde contemporain et leur traduction corporelle : les frontières, l'immigration, le chemin(ement), le voyage... elle chante en trois langues.

Elle parle de limites et de mouvement, elle parle de notre époque. Dans ce projet, le grand thème que Wilmer Marquez souhaite explorer est celui des barrières. Celles qui existent, celles que l'on s'inflige, celles dont nous avons conscience, celles au contraire que nous ignorons et celles enfin, que nous entretenons malgré nous.

La barrière en tant que motivation, moteur car il faut la détourner. Avec ce thème, le corps devient l'outil parfait pour travailler autour d'une écriture qui se situe dans l'évocation d'univers, de situations, plus que dans une narration précise.

Le projet BARRIÈRES est le troisième spectacle porté par l'artiste Wilmer Marquez.

SOMOS, créé en 2017 était déjà porté par Wilmer.

Ce projet artistique s'inscrit donc dans la continuité de SOMOS qui réunissait 6 artistes au plateau. La volonté de poursuivre cette recherche autour du mouvement acrobatique en tant qu'outil d'expression et de multiplier les possibilités techniques en intégrant des artistes aux compétences corporelles diverses expliquent la réunion d'une dizaine d'artistes au plateau.

D'autre part, depuis sa création en 2011, la compagnie El Nucleo a toujours eu à cœur de créer des spectacles aux formats moyens voir légers et accessibles.

Cette fois, la Compagnie a le souhait de se confronter à un nouveau format, moins limité techniquement et ajouter une création ambitieuse d'envergure à son répertoire.

---

**BÊSTÎA**

---

**L'équipe** de Barrières se constitue autour de rencontres humaines qui nourrissent le sens du projet et non par un casting basé sur les disciplines pratiquées par les artistes. Les choix ont été fait sans limites de langues, de culture, de distances géographiques, d'âge et en prenant compte les contextes de chacun.

Ainsi l'équipe est constituée par 5 hommes et 5 femmes, entre 30 et 43 ans. 5 Colombiens, 1 Argentine, 1 Espagnol et 3 Françaises. Des jeunes mamans, des couples, des duos.

Cette mixité était importante afin d'être cohérents avec le thème de la recherche artistique. Les contraintes sont à détourner dès la phase de production et création. Ces artistes ont tous en commun un langage corporel qui a pour base le main à main. Mais certains sont porteurs, voltigeurs, d'autres contorsionnistes et d'autres encore ont une spécialité aérienne en plus.

Ce qui intéresse Wilmer Marquez dans ces techniques c'est qu'elles ont des significations symboliques et intrinsèques très fortes.

Le porté acrobatique repose sur la confiance en l'Autre, la contorsion fait des torsions à la perception du réel et les aériens s'élèvent et incarnent métaphoriquement le dépassement, l'apesanteur, le vide, la parenthèse, le risque, la souffrance...



### **Durée du spectacle environ 70 mn**

Spectacle à partir de 10 ans

Équipe en tournée 13 personnes

10 Artistes, 2 techniciens, 1 administratrice

Arrivée à J-2 le soir pour les techniciens et un artiste, à J-1 au soir pour l'équipe artistique.

Départ J+1

### **Équipe artistique et technique**

Wilmer Marquez, Diego Ruiz, Camille De Truchis, David Coll Povedano, Katell Le Brenn, Paula Paradiso, Frédéric Escurat, Eve Bigel, Tristan Nielsen, Shunyo Hanotau  
David Coll Povedano : Regard acrobatique  
Laurent Lecoq : Régie générale  
Ludwig Elouard : Création lumière, Marie Meyer : Création de costumes  
Cie Bêstia : Administration / Diffusion

Spectacle créé le 26 Mars 2021 au CDN de Rouen dans le cadre du festival SPRING





Compagnie Bêstîa  
15 rue Achille Flaubert 76000 Rouen  
0652383093  
[compagnie.bestia@gmail.com](mailto:compagnie.bestia@gmail.com)  
[ciebestia.fr](http://ciebestia.fr)

BÊSTÎA